

*Konjunkturstatistik, löner för statlig sektor,
januari 2010*

Salaries in The Governmental Sector, January 2010

I korta drag

Löneökningen för statlig sektor var 2,2 procent

Den preliminära genomsnittliga månadslönen för hel- och deltidsanställda inom statlig sektor var 30 950 kronor under januari 2010. Detta är en ökning med 2,2 procent sedan januari 2009.

Inom civilförvaltningen ökade lönerna med 2,3 procent och för försvaret ökade lönerna med 2,0 procent.

För kvinnor inom statlig sektor ökade lönerna med 2,6 procent medan männens löner ökade med 2,1 procent.

Förändringstalen är baserade på skillnader mellan de definitiva lönerna 2009 och de preliminära lönerna 2010.

Antal sysselsatta ökade med 0,9 procent

Antalet sysselsatta inom den statliga sektorn var 217 760 under januari 2010. Detta är jämfört med januari 2009 en ökning med 1 910 personer eller 0,9 procent. De sysselsatta var fördelade på 111 550 kvinnor och 106 210 män.

Inom civilförvaltningen var antalet sysselsatta 196 340 under januari 2010. Detta är jämfört med januari 2009 en ökning med 1 910 personer.

Inom försvaret minskade antalet anställda med 20 personer till 19 940 under samma period.

Medlingsinstitutet
National Mediation Office



Bo Enegren, tfn 08-545 292 40,
bo.enegren@mi.se
www.mi.se

Ann-Katrin Larsson, SCB, tfn 019-17 68 80
anki.larsson@scb.se
www.scb.se

Statistiken har producerats av SCB på uppdrag av Medlingsinstitutet (MI), som ansvarar för officiell statistik inom området.

ISSN 1654-2711 Serie AM – Arbetsmarknad. Utgivet den 30 mars 2010.
URN:NBN:SE:SCB-2010-AM17SM1003_pdf
Tidigare publicering: Se avsnittet Fakta om statistiken.
Utgivare av Statistiska meddelanden är Stefan Lundgren, SCB.

Innehåll

Statistiken med kommentarer	3
Löner	3
Genomsnittlig månadslön och procentuell förändring fördelad efter heltid/deltid	3
Genomsnittlig månadslön och procentuell förändring fördelad efter myndighetsgrupper	3
Sysselsättning	4
Antal sysselsatta och procentuell förändring	4
Tabeller	5
1. Statlig sektor – genomsnittlig månadslön, fördelad efter myndighet, januari 2010	5
2. Statlig sektor – genomsnittlig månadslön, inklusive retroaktiv lön, fördelad efter myndighet, januari 2009	6
3. Statlig sektor – genomsnittlig månadslön fördelad efter näringsgren, januari 2010	7
4. Statlig sektor – genomsnittlig månadslön, utveckling fr.o.m. januari 2008 t.o.m. januari 2010	8
5. Statlig sektor – antal sysselsatta fördelade efter myndighet, januari 2010	9
6. Statlig sektor – antal sysselsatta fördelade efter län, januari 2010	10
Fakta om statistiken	12
Inledning	12
Detta omfattar statistiken	12
Objekt och population	12
Statistiska mått	12
Variabler	13
Redovisningsgrupper	13
Så görs statistiken	13
Statistikens tillförlitlighet	14
Bortfall	14
Täckning	14
Bra att veta	14
Spridningsformer	14
Jämförbarhet över tiden	14
Primärmaterial	14
Annan statistik	14
In English	15
Summary	15
List of tables	15
List of terms	16

Statistiken med kommentarer

Löner

Löneutvecklingen mellan januari 2009 och januari 2010 var för hel- och deltidstjänstgörande 2,2 procent. Kvinnornas löner ökade med 2,6 procent och männens löner ökade med 2,1 procent. Den genomsnittliga månadslönen för deltidstjänstgörande i tabellen nedan är uppräknad till heltidslön.

Genomsnittlig månadslön och procentuell förändring fördelad efter heltid/deltid

	Genomsnittlig månadslön		
	Januari 2009	Januari 2010	Procent
Heltidstjänstgörande			
Kvinnor	28 680	29 410	+ 2,5
Män	32 180	32 820	+ 2,0
Totalt	30 500	31 150	+ 2,2
Deltidstjänstgörande			
Kvinnor	26 800	27 580	+ 2,9
Män	32 000	33 000	+ 3,1
Totalt	28 450	29 310	+ 3,0
Hel- och deltidstjänstgörande			
Kvinnor	28 390	29 140	+ 2,6
Män	32 170	32 830	+ 2,1
Totalt	30 270	30 950	+ 2,2

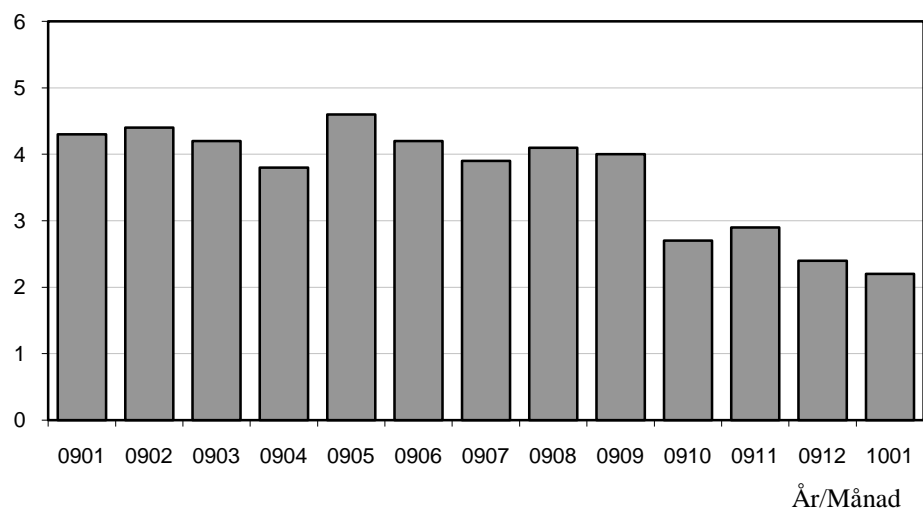
För civilförvaltningen ökade lönerna med 2,3 procent mellan januari 2009 och januari 2010. Försvarets löner ökade med 2,0 procent och löneökningen för den totala statliga sektorn var 2,2 procent för samma period.

Genomsnittlig månadslön och procentuell förändring fördelad efter myndighetsgrupper

	Genomsnittlig månadslön		
	Januari 2009	Januari 2010	Procent
Civilförvaltningen			
Kvinnor	28 360	29 140	+ 2,7
Män	32 240	32 910	+ 2,1
Totalt	30 170	30 860	+ 2,3
Försvaret			
Kvinnor	28 260	28 490	+ 0,8
Män	31 630	32 310	+ 2,1
Totalt	30 900	31 500	+ 2,0
Totalt			
Kvinnor	28 390	29 140	+ 2,6
Män	32 170	32 830	+ 2,1
Totalt	30 270	30 950	+ 2,2

Löneutveckling inom statlig sektor

Procent



Diagrammet ovan som visar löneutvecklingen inom den statliga sektorn baseras på preliminära löneuppgifter plus retroaktiv lön jämfört mot definitiva löneuppgifter 12 månader tidigare.

Sysselsättning

Antalet sysselsatta i den statliga sektorn ökade med 1 910 personer mellan januari 2009 och januari 2010. Civilförvaltningen ökade med 1 910 personer medan försvaret minskade med 20 personer för samma period.

Antal sysselsatta och procentuell förändring

	Antal sysselsatta		Procent
	Januari 2009	Januari 2010	
Civilförvaltningen	194 440	196 340	+ 1,0
Omräknat till heltidspersoner	172 750	174 010	+ 0,7
Försvaret	19 970	19 940	- 0,1
Omräknat till heltidspersoner	19 260	19 280	+ 0,1
Totalt	215 850	217 760	+ 0,9
Omräknat till heltidspersoner	193 320	194 610	+ 0,7

Tabeller

1. Statlig sektor – genomsnittlig månadslön, fördelad efter myndighet, januari 2010

1. Governmental sector – average monthly salary, by authority, January 2010

Myndighet	Genomsnittlig månadslön, kronor							Förändring från föregående år	
	Heltidstjänstgörande			Deltids-tjänst-görande Totalt	Hel- och deltidstjänstgörande			Kronor	Procent
	Kvinnor	Män	Totalt		Kvinnor	Män	Totalt		
TOTALT	29 406	32 817	31 154	29 313	29 135	32 830	30 949	681	2,2
HELSTATLIG VERKSAMHET	29 405	32 820	31 155	29 318	29 135	32 833	30 951	682	2,3
CIVILFÖRVALTNINGEN	29 418	32 899	31 081	29 270	29 136	32 909	30 864	698	2,3
Polisväsendet	27 402	30 888	29 643	28 247	27 285	30 893	29 539	-101	-0,3
Domstolsväsendet	30 125	39 059	32 715	28 264	29 950	39 079	32 565	885	2,8
Kriminalvården	24 867	25 228	25 070	27 962	24 972	25 533	25 281	-302	-1,2
Migrationsverket	28 452	30 246	29 158	28 663	28 335	30 384	29 115	2 031	7,5
Försäkringskassan	25 557	29 134	26 465	26 423	25 443	29 810	26 459	192	0,7
Skatteverket	29 429	33 686	31 098	28 200	28 912	33 695	30 631	1 218	4,1
Länsstyrelserna	28 271	30 663	29 310	27 500	28 031	30 495	29 051	471	1,6
Kronofogdemyndigheten	27 075	30 214	28 223	27 089	26 982	30 215	28 104	1 401	5,2
Tullverket	29 374	30 113	29 798	28 196	29 145	30 059	29 644	-152	-0,5
Universitet och högskolor	30 500	35 029	32 742	30 446	30 117	34 823	32 351	1 163	3,7
Lantbruksuniversitetet	28 622	32 638	30 608	28 842	28 357	32 633	30 359	53	0,2
Skogsstyrelsen	28 772	30 213	29 767	23 079	28 578	30 116	29 635	986	3,4
Banverket	33 074	35 413	34 653	33 559	32 908	35 459	34 594	3 572	11,5 ¹
Vägverket	32 562	36 534	35 097	31 958	32 156	36 452	34 850	1 641	4,9 ¹
Arbetsförmedlingen	28 807	29 836	29 218	27 637	28 604	29 799	29 051	384	1,3 ¹
Övriga myndigheter	31 850	35 550	33 456	29 865	31 374	35 355	33 046	504	1,5
FÖRSVARET	28 520	32 302	31 530	30 651	28 485	32 307	31 503	607	2,0
ÖVR STATLIGT LÖNE-REGLERAD VERKSAMHET	30 363	30 499	30 420	27 572	29 191	30 807	29 833	-106	-0,4

Förändringssiffrorna är baserade på skillnader mellan de definitiva lönerna 2009 och de preliminära lönerna 2010.

1) Förändringssiffran är påverkad av strukturella förändringar.

2. Statlig sektor – genomsnittlig månadslön, inklusive retroaktiv lön, fördelad efter myndighet, januari 2009

2. Governmental sector – average monthly salary, including retroactive salary, by authority, January 2009

Myndighet	Genomsnittlig månadslön, kronor							Förändring från föregående år	
	Heltidstjänstgörande			Deltids-tjänst-görande Totalt	Hel- och deltidstjänstgörande			Kronor	Procent
	Kvinnor	Män	Totalt		Kvinnor	Män	Totalt		
TOTALT	28 676	32 177	30 496	28 447	28 393	32 165	30 268	1 253	4,3
HELSTATLIG VERKSAMHET	28 672	32 180	30 495	28 450	28 391	32 167	30 269	1 252	4,3
CIVILFÖRVALTNINGEN	28 654	32 256	30 408	28 393	28 362	32 236	30 166	1 313	4,6
Polisväsendet	27 355	31 109	29 761	28 140	27 238	31 093	29 640	1 133	4,0
Domstolsväsendet	29 064	38 562	31 871	26 602	28 867	38 551	31 680	1 660	5,5
Kriminalvården	25 120	25 646	25 416	27 666	25 208	25 892	25 583	1 186	4,9
Migrationsverket	26 320	28 280	27 074	27 187	26 250	28 493	27 084	851	3,2
Försäkringskassan	25 367	29 371	26 347	25 733	25 231	29 836	26 267	1 245	5,0
Skatteverket	28 179	32 536	29 891	26 792	27 683	32 517	29 413	1 310	4,7
Länsstyrelserna	27 661	30 386	28 806	26 874	27 470	30 215	28 580	1 789	6,7
Kronofogdemyndigheten	25 583	28 978	26 806	25 887	25 446	29 091	26 703	1 249	4,9
Tullverket	29 514	30 386	30 015	28 082	29 153	30 332	29 796	1 999	7,2
Universitet och högskolor	29 385	33 860	31 597	29 219	28 981	33 653	31 188	870	2,9
Lantbruksuniversitetet	28 450	32 760	30 545	28 923	28 275	32 667	30 306	812	2,8
Skogsstyrelsen	27 830	29 159	28 763	22 336	27 623	29 091	28 649	1 567	5,8
Banverket	30 734	31 097	31 027	30 911	30 643	31 121	31 022	2 392	8,4
Vägverket	30 900	34 677	33 394	31 314	30 508	34 663	33 209	4 819	17,0
Arbetsförmedlingen	28 450	29 677	28 950	26 942	28 110	29 582	28 667	1 263	4,6
Övriga myndigheter	31 323	34 982	32 952	29 399	30 857	34 772	32 542	1 258	4,0
FÖRSVARET	28 308	31 627	30 927	29 896	28 261	31 628	30 896	692	2,3
ÖVR STATLIGT LÖNE- REGLERAD VERKSAMHET	30 921	30 051	30 536	27 668	29 690	30 301	29 939	1 875	6,7

Förändringssiffrorna är baserade på skillnader mellan de definitiva lönerna 2008 och de definitiva lönerna 2009.

3. Statlig sektor – genomsnittlig månadslön fördelad efter näringsgren, januari 2010

3. Governmental sector – average monthly salary by industry sector, January 2010

Näringsgren/SNI 2007	Genomsnittlig månadslön, kronor							Förändring från föregående år	
	Heltidstjänstgörande			Deltids-tjänstgörande Totalt	Hel- och deltidstjänstgörande			Kronor	Procent
	Kvinnor	Män	Totalt		Kvinnor	Män	Totalt		
Totalt	29 406	32 817	31 154	29 313	29 135	32 830	30 949	681	2,2
F Bygghverksamhet	33 074	35 413	34 653	33 559	32 908	35 459	34 594	3 572	11,5 ¹
K Finans- och försäkringsverksamhet	27 279	31 452	28 737	24 992	26 882	31 358	28 329	224	0,8 ¹
L Fastighetsverksamhet	31 982	31 871	31 902	31 126	31 876	31 862	31 866	993	3,2
M Juridik, ekonomi, vetenskap och teknik	26 669	34 848	30 893	29 505	26 695	34 787	30 758	383	1,3
N Arbetsförmedling m.m.	28 807	29 836	29 218	27 637	28 604	29 799	29 051	384	1,3 ¹
O Offentlig förvaltning och försvar;									
obl. socialförsäkring	29 205	32 337	30 854	28 824	28 943	32 376	30 679	509	1,7
84.1 Offentlig förvaltning	31 296	34 826	32 863	29 483	30 823	34 740	32 482	925	2,9
84.2 Offentliga tjänster	28 209	31 302	30 167	28 890	28 094	31 320	30 094	207	0,7
84.3 Obligatorisk socialförsäkring	25 557	29 134	26 465	26 423	25 443	29 810	26 459	192	0,7
P Utbildning	30 320	34 836	32 528	30 243	29 937	34 644	32 141	1 108	3,6
85.2 Grundskoleutbildning	28 173	29 810	28 593	25 297	27 591	29 222	27 973	1 405	5,3
85.4 Eftergymnasial utbildning	30 390	34 894	32 616	30 370	30 015	34 706	32 237	1 099	3,5
Q Vård och omsorg	27 431	27 544	27 490	29 315	27 406	28 294	27 861	405	1,5
R Kultur, nöje och fritid	28 540	29 389	28 942	25 830	28 021	29 139	28 528	441	1,6

Förändringssiffrorna är baserade på skillnader mellan de definitiva lönerna 2009 och de preliminära lönerna 2010.

1) Förändringssiffran är påverkad av strukturella förändringar.

4. Statlig sektor – genomsnittlig månadslön, utveckling fr.o.m. januari 2008 t.o.m. januari 2010

4. Governmental sector – average monthly salary, from January 2008 to January 2010

Mätmånad	Genomsnittlig månadslön, kronor			Förändring från föregående år, procent		
	preliminär	preliminär+retro	definitiv	preliminär mot preliminär	preliminär+retro mot definitiv	definitiv mot definitiv
jan-08	28 200	–	29 020	1,7	–	3,8
feb-08	28 180	–	28 980	1,7	–	3,9
mar-08	28 230	–	28 970	1,8	–	3,7
apr-08	28 540	–	29 260	2,7	–	4,5
maj-08	28 590	–	29 150	2,5	–	3,9
jun-08	28 900	–	29 200	3,8	–	4,4
jul-08	28 920	–	29 180	3,8	–	4,3
aug-08	28 790	–	29 050	3,8	–	4,3
sep-08	29 030	–	29 260	4,0	–	4,5
okt-08	29 230	–	29 820	4,2	–	4,8
nov-08	29 400	–	29 880	4,6	–	4,8
dec-08	29 640	–	29 960	5,1	–	4,8
jan-09	29 810	–	30 270	5,7	–	4,3
feb-09	29 850	30 260	–	5,9	4,4	–
mar-09	29 840	30 200	–	5,7	4,2	–
apr-09	30 010	30 380	–	5,1	3,8	–
maj-09	30 240	30 500	–	5,7	4,6	–
jun-09	30 330	30 440	–	4,9	4,2	–
jul-09	30 210	30 330	–	4,5	3,9	–
aug-09	30 130	30 240	–	4,7	4,1	–
sep-09	30 320	30 430	–	4,5	4,0	–
okt-09	30 450	30 620	–	4,2	2,7	–
nov-09	30 640	30 740	–	4,2	2,9	–
dec-09	30 660	30 680	–	3,4	2,4	–
jan-10	30 950	30 950	–	3,8	2,2	–

5. Statlig sektor – antal sysselsatta fördelade efter myndighet, januari 2010

5. Governmental sector – number of employees by authority, January 2010

Myndighet	Antal					Förändring från föregående år	Heltidspersoner	
	Samtliga	Heltids-tjänstgörande		Deltids-tjänstgörande			Antal	Därav kvinnor, procent
		Kvinnor	Män	Kvinnor	Män			
TOTALT	217 759	83 849	88 591	27 704	17 615	1 910	194 611	50,7
HELSTATLIG VERKSAMHET	217 329	83 694	88 481	27 599	17 555	1 896	194 276	50,7
CIVILFÖRVALTNINGEN	196 342	79 361	73 224	27 090	16 667	1 905	174 007	53,9
Justitiedepartementet	48 490	18 878	23 320	3 526	2 766	876	45 506	46,1
Polisväsendet	26 441	8 168	14 784	1 879	1 610	591	24 813	37,4
Domstolsväsendet	6 118	4 013	1 710	261	134	48	5 956	70,2
Kriminalvården	10 029	3 721	4 805	793	710	252	9 217	45,0
Migrationsverket	2 904	1 529	993	276	106	-119	2 767	61,9
Utrikesdepartementet	2 771	1 452	944	312	63	47	2 547	61,6
Försvarsdepartementet	168	79	79	4	6	-6	162	50,0
Socialdepartementet	19 168	10 305	4 638	2 997	1 228	-354	17 429	70,2
Försäkringskassan	12 071	7 347	2 500	1 932	292	-1 186	11 369	76,7
Finansdepartementet	24 536	11 254	8 847	3 333	1 102	-741	23 187	58,7
Skatteverket	10 111	4 857	3 133	1 722	399	-267	9 528	64,1
Länsstyrelserna	5 127	2 331	1 799	694	303	-395	4 821	58,5
Kronofogdemyndigheten	2 125	1 156	676	234	59	-136	2 046	65,0
Tullverket	2 066	762	1 024	191	89	-28	1 978	45,4
Utbildningsdepartementet	63 927	21 470	20 278	12 827	9 352	3 820	50 505	53,3
Universitet och högskolor	59 473	19 269	19 132	12 033	9 039	3 381	46 589	52,2
Jordbruksdepartementet	7 390	3 107	2 758	986	539	-2	6 625	55,0
Lantbruksuniversitetet	3 372	1 221	1 204	594	353	40	2 837	52,8
Skogsstyrelsen	852	248	565	21	18	-87	830	30,8
Miljödepartementet	4 544	1 757	1 815	549	423	48	4 152	51,4
Näringsdepartementet	11 030	4 087	5 661	703	579	-3 100	10 566	43,3
Banverket	3 399	1 005	2 102	146	146	-2 756	3 297	33,6
Vägverket	2 997	936	1 685	177	199	-684	2 855	36,7
Integrations- och jämställdhetsdepartementet	478	273	141	42	22	9	447	66,2
Kulturdepartementet	2 899	1 155	975	502	267	-74	2 470	56,1
Arbetsmarknadsdepartementet	10 941	5 544	3 768	1 309	320	1 382	10 406	61,9
Arbetsförmedlingen	10 018	5 101	3 417	1 236	264	1 404	9 532	62,4
FÖRSVARET	19 944	3 808	14 853	436	847	-21	19 278	21,0
RIKSDAGENS VERK	1 043	525	404	73	41	12	989	57,2
ÖVR STATLIGT LÖNEREGLERAD VERKSAMHET	430	155	110	105	60	14	335	60,3

6. Statlig sektor – antal sysselsatta fördelade efter län, januari 2010

6. Governmental sector – number of employees by county, January 2010

Län	Antal					Förändring från föregående år ¹	Heltidspersoner	
	Samtliga	Heltids- tjänstgörande		Deltids- tjänstgörande			Antal	Därav kvinnor, procent
		Kvinnor	Män	Kvinnor	Män			
TOTALT	217 759	83 849	88 591	27 704	17 615	1 910	194 611	50,7
Stockholm	64 145	26 446	25 388	7 587	4 724	1 516	57 681	52,6
Uppsala	14 374	5 026	5 573	2 236	1 539	79	12 332	49,8
Södermanland	4 054	1 608	1 636	476	334	28	3 655	51,2
Östergötland	11 457	4 055	4 817	1 540	1 045	280	10 200	48,7
Jönköping	5 132	2 107	2 107	616	302	-499	4 777	52,5
Kronoberg	2 956	1 041	1 061	505	349	-69	2 512	52,3
Kalmar	3 064	1 228	1 305	358	173	-108	2 834	51,2
Gotland	1 588	708	655	147	78	75	1 500	53,4
Blekinge	5 445	1 396	3 350	340	359	456	5 066	31,4
Skåne	23 575	8 362	8 976	3 806	2 431	370	20 223	50,9
Halland	3 806	1 213	1 747	571	275	-61	3 424	45,3
Västra Götaland	28 134	10 829	11 600	3 534	2 171	130	25 305	50,5
Värmland	4 462	1 745	1 738	590	389	-119	4 005	52,0
Örebro	6 636	2 785	2 477	890	484	4	5 957	54,9
Västmanland	3 624	1 504	1 438	426	256	-103	3 312	53,0
Dalarna	4 816	1 869	1 951	607	389	-2	4 349	51,0
Gävleborg	4 728	2 018	1 902	508	300	-168	4 404	53,3
Västernorrland	6 256	2 825	2 448	682	301	-149	5 854	55,6
Jämtland	3 020	1 370	1 147	327	176	49	2 795	56,2
Västerbotten	8 228	2 955	3 029	1 338	906	147	6 837	51,0
Norrbottnen	8 259	2 759	4 246	620	634	54	7 588	40,8

1) Revidering av antal sysselsatta fördelade på län har gjorts för januari 2009.

7. Statlig sektor – antal sysselsatta fördelade efter näringsgren, januari 2010**7. Governmental sector – number of employees by industry sector, January 2010**

Näringsgren/SNI 2007	Antal					Förändring från föregående år	Heltidspersoner	
	Samtliga	Heltids- tjänstgörande		Deltids- tjänstgörande			Antal	Därav kvinnor, procent
		Kvinnor	Män	Kvinnor	Män			
Totalt	217 759	83 849	88 591	27 704	17 615	1 910	194 611	50,7
F Byggverksamhet	3 399	1 005	2 102	146	146	-2 756	3 297	33,6
K Finans- och försäkringsverksamhet	1 844	1 026	551	235	32	923	1 771	67,6
L Fastighetsverksamhet	1 069	271	707	46	45	-22	1 028	29,0
M Juridik, ekonomi, vetenskap och teknik	4 380	1 724	1 878	399	379	128	4 006	49,2
N Arbetsförmedling m.m.	10 018	5 101	3 417	1 236	264	1 404	9 532	62,4
O Offentlig förvaltning och försvar;								
obl. socialförsäkring	125 389	50 948	56 827	11 409	6 205	-827	118 181	49,3
84.1 Offentlig förvaltning	49 714	22 822	18 350	5 934	2 608	-934	46 505	57,4
84.2 Offentliga tjänster	63 604	20 779	35 977	3 543	3 305	1 293	60 307	37,9
84.3 Obligatorisk socialförsäkring	12 071	7 347	2 500	1 932	292	-1 186	11 369	76,7
P Utbildning	64 055	21 174	20 514	12 915	9 452	3 421	50 506	52,8
85.2 Grundskoleutbildning	1 228	670	233	276	49	6	1 111	76,4
85.4 Eftergymnasial utbildning	62 827	20 504	20 281	12 639	9 403	3 415	49 395	52,3
Q Vård och omsorg	4 374	1 335	1 469	765	805	-319	3 528	48,6
R Kultur, nöje och fritid	3 164	1 229	1 102	548	285	-33	2 699	54,8

Fakta om statistiken

Inledning

Detta Statistiska meddelande (SM) ingår i den löpande konjunkturlöne-statistiken och avser löner och sysselsättning inom statlig sektor. Statistiken har producerats av Statistiska centralbyrån (SCB), på uppdrag av Medlingsinstitutet (MI), som från och med 2001 ansvarar för officiell statistik inom området. Syftet med undersökningen är att månatligen belysa löner och sysselsättning inom statlig sektor i termer av nivå och utveckling. SCB har sedan 1976 utfört en undersökning i varje kvartals mittmånad av sysselsättningen inom den statliga sektorn. Efter ett betänkande från 1987 års lönekommitté har SCB fått regeringens uppdrag att tillsammans med Konjunkturinstitutet utforma en kortperiodisk lönestatistik. Från och med februari 1991 utökades därför undersökningen till att även omfatta de anställdas löner. Det främsta syftet med den utökade undersökningen är att ge underlag för konjunkturbedömningar och för analys av kostnadsutvecklingen inom den statliga sektorn. Undersökningen är en totalundersökning och är från och med januari 2000 månatlig. Detta SM innehåller uppgifter för januari 2010.

Detta omfattar statistiken

Objekt och population

Populationen består av sysselsatta inom statlig förvaltning, sysselsatta vid institutioner hänförliga till statlig sektor samt sysselsatta vid socialförsäkringsfonder. Undersökningspopulationen delas upp i sysselsättnings- respektive lönepopulation. I sysselsättningspopulationen ingår alla som var anställda med lön under mätmånaden. Undantagna är tjänstlediga som inte fick utbetald lön under mätmånaden och anställda i utlandet. I lönepopulationen ingår alla, förutom de undantagna i sysselsättningspopulationen, som var anställda med lön under mätmånaden och som då fyllt 18 men inte 65 år.

Statistiska mått

Statistiken i undersökningen redovisas i form av genomsnittliga månadslöner samt antalet sysselsatta. I månadslönen ingår grundlön, fasta- samt rörliga lönetillägg. I tabeller och tablåer redovisas genomsnittlig månadslön för heltidstjänstgörande, deltidstjänstgörande samt hel- och deltidstjänstgörande. Den genomsnittliga månadslönen beräknas som summan av de anställdas månadslön dividerat med summan av deras tjänstgöringsomfattning. Den beräknade genomsnittliga månadslönen är alltså ett mått på den genomsnittliga ersättningen för en arbetsinsats motsvarande heltid under en månad. För både genomsnittlig månadslön och antal sysselsatta redovisas förändringen från motsvarande månad föregående år. Förändringssiffrorna är baserade på oavrundade uppgifter.

Efter tolv månader fastställs den slutliga genomsnittliga månadslönen. Det innebär att hänsyn tas till retroaktiva löneutbetalningar. De preliminära månadslönerna korrigeras med de retroaktiva lönebeloppen och de definitiva månadslönerna beräknas.

Variabler

Genomsnittlig månadslön

Med månadslön avses ersättning för månad innan avdrag gjorts, där grundlön, fasta samt rörliga lönetillägg ingår. Övertidstillägg, traktamentsersättningar samt jour- och beredskapstillägg ingår inte i den genomsnittliga månadslönen.

Antal sysselsatta

Som sysselsatt räknas den som fått lön utbetald under mät månaden oberoende av tjänstgöringens omfattning eller anställningstidens längd och där lönen inte består av enbart tillägg eller retroaktiv lön.

Heltid/deltid

Som heltidstjänstgörande betraktas den som har en tjänstgöringsomfattning på 100 procent och som deltidstjänstgörande räknas den som har en tjänstgöringsomfattning på mindre än 100 procent.

Antal heltidspersoner

Antal heltidspersoner i en redovisningsgrupp beräknas som summan av tjänstgöringens omfattning dividerat med 100 för de anställningar som tillhör redovisningsgruppen i undersökningsmaterialet.

Kön

Kvinna eller man.

Myndighet

Myndigheterna redovisas enligt Sveriges statskalender 2010.

Län

Med län avses i normalfallet individens tjänsteställe. Länsindelningen följer den regionala indelningen för år 2010.

Näringsgren

Näringsgren redovisas enligt Standard för svensk näringsgrensindelning 2007, SNI 2007. Denna standard har som bas EU:s reviderade näringsgrensstandard, NACE Rev.2 (NACE = Nomenclature Générale des Activités Economiques dans les Communautés Européennes).

Redovisningsgrupper

I SM-statistiken sker indelning på myndigheter, län, näringsgren (SNI 2007), kön och hel- respektive deltidstjänstgörande. Specialbearbetning kan göras på en finare redovisningsnivå eftersom materialet är totalräknat.

Så görs statistiken

Uppgifterna samlas in från olika administrativa datalönesystem. Det insamlade materialet genomgår en manuell och maskinell redigering i syfte att kontrollera uppgifternas rimlighet. För respektive myndighet jämförs uppgifterna mot de inkomna uppgifterna föregående månad. Vid tveksamheter tas kontakt med myndigheten för att få en bekräftelse på att uppgifterna är korrekta eller för att justera eventuella felaktigheter.

Statistikens tillförlitlighet

Bortfall

Bortfall utgörs av icke inrapporterade anställda. Utöver dessa finns det några myndigheter och främst stiftelser eller institutioner som inte har lönesystem som klarar av att leverera de efterfrågade statistikuppgifterna. Dessa uppskattas bestå av cirka 3 400 personer, vilket motsvarar cirka 1,5 procent.

Täckning

Vid uppdelning mellan olika sektorer uppstår ibland tveksamheter om vilken sektor en enhet ska tillhöra. Vissa mindre enheter kan då ”ramla mellan stolarna”.

Bra att veta

Spridningsformer

Undersökningen presenteras huvudsakligen i detta Statistiska meddelande samt i de statistiska databaserna <http://www.ssd.scb.se/databaser/makro/start.asp>

Jämförbarhet över tiden

Pensionsmyndigheten, som bildades i januari 2010, är en sammanslagning av Premiepensionsmyndigheten (PPM) och delar av Försäkringskassan. Drygt 700 av Försäkringskassans anställda berördes av omflyttningen.

PPM var fram till 2007 klassificerad som statlig myndighet. Mellan åren 2007 och 2010 klassificerades PPM som tillhörande privat sektor och ingick under den tiden i den privata sektorns lönestatistik.

Linnéuniversitetet bildas i januari 2010. Det är en sammanslagning av Högskolan i Kalmar och Växjö Universitet.

Från och med 1 januari 2010 övergick Banverket produktion till det statliga bolaget Infranord AB. Drygt 3 000 anställda berördes av omflyttningen.

Från och med 1 januari 2009 bolagiserades delar av Vägverket och Banverket. Cirka 4 000 anställda övergick därmed till privat sektor.

Primärmaterial

Uppgifterna är sekretesskyddade varför uppgifterna om enskilda individer inte lämnas ut till någon annan än individen själv. I undantagsfall efter särskild prövning kan forskare få tillgång till avidentifierat individmaterial för egna bearbetningar. Avidentifieringen görs då så att enskilda individer inte kan urskiljas.

Annan statistik

SCB producerar även motsvarande konjunkturstatistik för privat sektor samt för kommuner och landsting. Detta redovisas bland annat i Statistiska meddelanden för respektive undersökning. Löneuppgifter för den statliga sektorn redovisas också på årsbasis. Arbetskraftsundersökningarna (AKU) ger statistik över sysselsättningen för hela ekonomin. Det finns även en företagsbaserad kvartalsstatistik över sysselsättning för hela arbetsmarknaden (KS). Ovanstående undersökningar publiceras också i statistiska meddelanden serie AM.

På SCB:s webbplats www.scb.se finns för varje produkt en flik benämnd ”Om statistiken”. Där finns beskrivning och dokumentation av statistiken tillgänglig.

In English

Summary

The average monthly salary for salaried employees in the governmental sector was SEK 30 950 during January 2010. Since January 2009, the monthly salary has increased by an average of 2.2 percent. For women the salaries increased by an average of 2.6 percent and for men the salaries increased by an average of 2.1 percent.

During January 2010 a total of about 217 760 persons were employed in the governmental sector, 1 910 more than January 2009. About 111 550 of these employees were women and 106 210 were men.

Since 1976 Statistics Sweden (SCB) has collected data for the middle of the month of each quarter on employment in the governmental sector. The data are used mainly in producing various employment estimates and forecasts for use in the national budgets and long-range forecasts.

After a report from the Wages and Salaries Committee in 1987, Statistics Sweden and the National Institute of Economic Research received a government commission to develop short-term statistics on wages and salaries. In February 1991 the survey expanded to include also the wages and salaries paid to employees. The main aim of the expanded survey is to provide a basis for estimations of economic trends and for analyses of cost trends in the governmental sector. Since 2001, the survey is carried out by Statistics Sweden at the request of the National Mediation Office. Since January 2000 the survey has been conducted on a monthly basis.

The population consists of employees with state-regulated wages or salaries at all government authorities, government ministries, public utilities and national insurance offices. The target population is divided into employment population and salary population.

List of tables

1. Governmental sector – average monthly salary, by authority, January 2010	5
2. Governmental sector – average monthly salary, including retroactive salary, by authority, January 2009	6
3. Governmental sector – average monthly salary by industry sector, January 2010	7
4. Governmental sector – average monthly salary, from January 2008 to January 2010	8
5. Governmental sector – number of employees by authority, January 2010	9
6. Governmental sector – number of employees by county, January 2010	10
7. Governmental sector – number of employees by industry sector, January 2010	11

List of terms

antal	number
Arbetsmarknadsdepartementet	Ministry of Employment
Civilförvaltningen	Civil service
deltidstjänstgörande	part-time employees
Finansdepartementet	Ministry of Finance
Försvarsdepartementet	Ministry of Defence
Försvaret	Defence Organization
heltidstjänstgörande	full-time employees
Integrations- och jämställdhetsdepartementet	Ministry of Integration and Gender Equality
Jordbruksdepartementet	Ministry of Agriculture, Food and Fisheries
Justitiedepartementet	Ministry of Justice
Kulturdepartementet	Ministry of Culture
kvinnor	female
län	county
Miljödepartementet	Ministry of the Environment
myndighet	authority
månadslön	monthly salary
män	male
Näringsdepartementet	Ministry of Enterprise, Energy and Communications
näringsgren	industry sector
heltidspersoner	full-time equivalents
Riksdagens verk	The Parliament Agencies
samtliga	total, all
Socialdepartementet	Ministry of Health and Social Affairs
statlig sektor	governmental sector
statlig verksamhet	government activity
summa	sum
sysselsatta	employees
Utbildningsdepartementet	Ministry of Education and Research
Utrikesdepartementet	Ministry for Foreign Affairs
totalt	total
övrig statligt lönereglerad verksamhet	state-subsidized activity